

PERCORSO EDUCATIVO
PER RIDURRE
L'IMPRONTA DI CARBONIO
DEL LYCÉE JEAN GIOONO
DI TORINO

2022-2023





Approccio collettivo

Entrée Elèves
Sortie CM-CM2

par les élèves du collège pour Strada Superga.
L'ESPE, à l'initiative et à l'initiative selon le goût de son de l'école,
permette mieux d'élaborer un message pédagogique des deux villes.
Nous avons besoin de vous!
Scannez le code et faites venir d'un
Ensemble nous pouvons faire le mieux!
Faisons le mur
Faisons le mur

Sortie CE1-CE2



I NOSTRI FIGLI SONO I RESPONSABILI DELLE DECISIONI DI DOMANI,
AIUTIAMOLI A CREARSI UN FUTURO SOSTENIBILE.

I nostri figli devono prendere coscienza del futuro del nostro pianeta.
Il corpo docente svolge un ruolo importante nella comprensione
attraverso progetti educativi.

L'AGENDA 2030 DELL'ONU PER LO SVILUPPO SOSTENIBILE

1 SCONFIGGERE LA POVERTÀ



2 SCONFIGGERE LA FAME



3 SALUTE E BENESSERE



4 ISTRUZIONE DI QUALITÀ



5 PARITÀ DI GENERE



6 ACQUA PULITA E SERVIZI IGIENICO-SANITARI



7 ENERGIA PULITA E ACCESSIBILE



8 LAVORO DIGNITOSO E CRESCITA ECONOMICA



9 IMPRESE, INNOVAZIONE E INFRASTRUTTURE



10 RIDURRE LE DISUGUAGLIANZE



11 CITTÀ E COMUNITÀ SOSTENIBILI



12 CONSUMO E PRODUZIONE RESPONSABILI



13 LOTTA CONTRO IL CAMBIAMENTO CLIMATICO



14 VITA SOTT'ACQUA



15 VITA SULLA TERRA



16 PACE, GIUSTIZIA E ISTITUZIONI SOLIDE



17 PARTNERSHIP PER GLI OBIETTIVI



TORINO È UNA DELLE CITTÀ PIÙ INQUINATE D'ITALIA

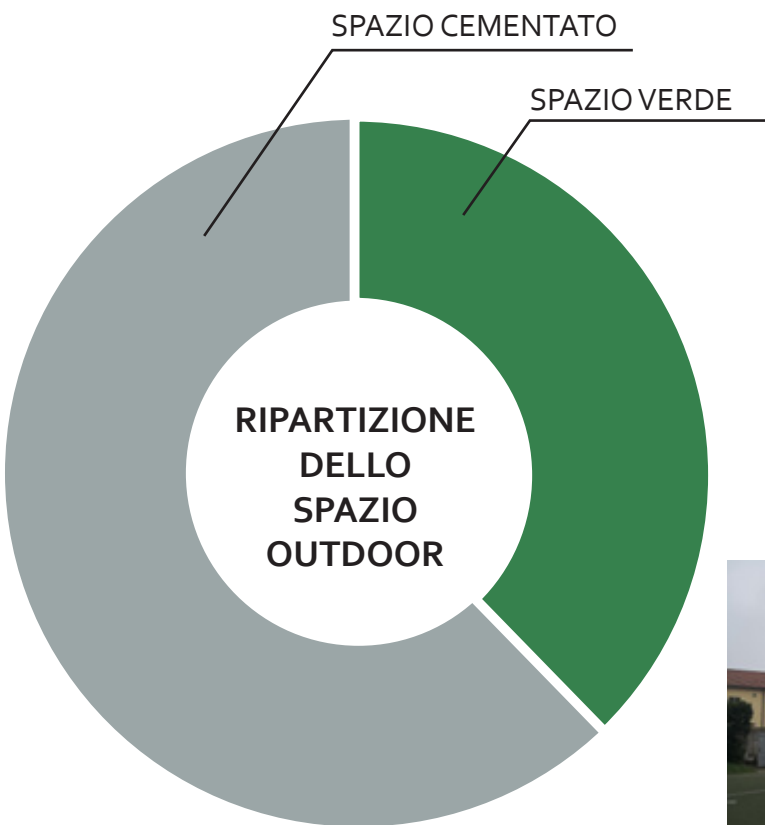
Torino è particolarmente esposta all'inquinamento atmosferico. È una delle città che **contribuisce maggiormente al riscaldamento globale**, al 52° posto della classifica con 6 milioni di tonnellate di CO₂ equivalenti immesse nell'atmosfera ogni anno.

Le conseguenze sulla salute umana, comprese le popolazioni più vulnerabili come i bambini, le donne incinte e gli anziani, **sono oggi riconosciute e sono serie.**

Ne è coinvolto il traffico stradale: è una delle principali fonti di emissioni di ossido di azoto e di polveri sottili. Se i motori diesel delle nostre auto sono particolarmente inquinanti, a preoccupare sono anche i motori a benzina.

Il Lycée Jean Giono si trova in una zona particolarmente inquinata di Torino, l'unico modo che abbiamo per **proteggere i nostri figli** dall'inquinamento è **rendere verde la scuola dentro e fuori.**

SOPRALLUOGO NEL LICEO JEAN GIONO





*Percorso
Educativo*

STIMA DEI COSTI: 6000 €

NELLE AULE

DOVE GLI ALLIEVI PASSANO LA MAGGIOR PARTE DEL LORO TEMPO A SCUOLA.

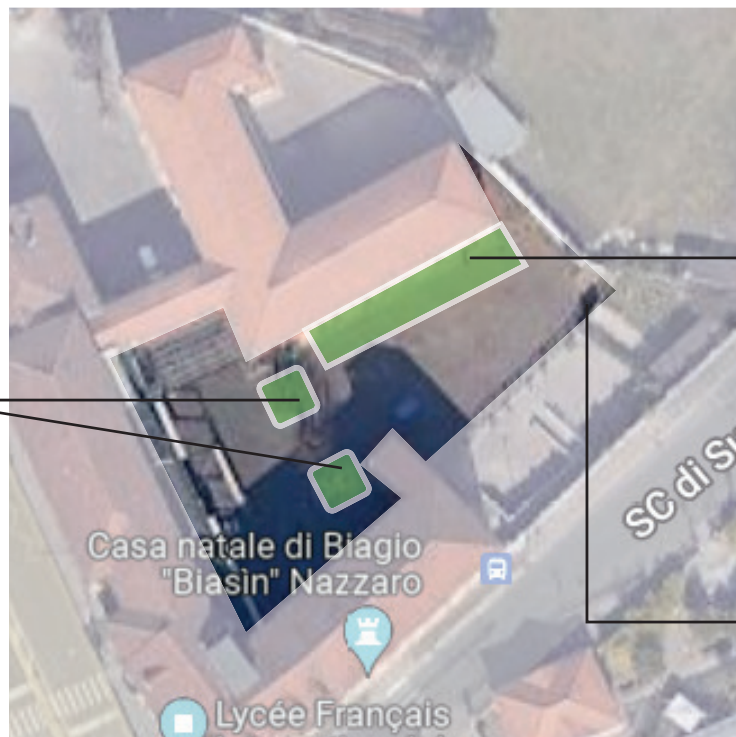


PROGETTO > Installare **piante disinquinanti che assorbiranno grandi quantità di CO₂ nelle aule** come bambù, chlorophytum, edera, philodenfuco rampicante, spathiphyllum
Da installare su supporto mobile per poterli spostare d'estate durante la chiusura estiva.

EDUCATIVO > la natura offerta **alla curiosità dei bambini, introducendoli all'osservazione, la loro sensibilità si svilupperà**. Piano piano considereranno le piante come esseri viventi di cui prendersi cura, per soddisfare i propri bisogni.

IL CORTILE PRINCIPALE

LA ZONA ESTERNA PIU UTILIZZATA DAGLI ALLIEVI.



Evidenziare i **contenitori per vegetalizzare le basi degli alberi e permettere la raccolta dell'acqua** (bulbi e piante, per esempio la consolida maggiore che è molto ricca di polline), in attesa che cresca e abbia le foglie morte, mettiamo una copertura vegetale tipo paglia

Realizzazione di un pergolato vegetalizzato a livello dell'edificio mater/biblioteca/primaria
Lunghezza circa 16 m e di altezza di 8m

Piantare una siepe

VALORIZZARE GLI ALBERI NEL CORTILE PRINCIPALE

Costruire panchine attorno a 2 alberi e vegetalizzare queste cassette e comprendi il ruolo centrale degli alberi.



STIMA DEI COSTI: 6000 €

Ciò consentirebbe **di ampliare la zona di recupero dell'acqua** consentendo di avere una sorta di piante intorno agli alberi che consentirebbe **l'arricchimento del terreno, aerarlo grazie allo sviluppo di una moltitudine di microrganismi, aerazione che permette la permeabilità dei suoli**. L'aumento dell'1% della vita nel suolo (microrganismo) aumenta la ritenzione idrica del 50%.

La piantagione di piante e bulbi resistenti e perenni aumenta la biodiversità e l'impollinazione da parte di molti insetti.

INSTALLAZIONE DI UNA PERGOLA SULLA PARETE PRINCIPALE

Costruire un pergola vegetalizzata per dare ombra al cortile in pieno sole e anche per rinfrescare le aule al piano terra che sono estremamente calde in estate.



STIMA DEI COSTI: 20000 €

GELSOMINO

GLYCINE

ROSIER BANKS

GELSOMINO

REIMPIANTARE QUESTA ZONA



Piccola area all'ingresso del giardino da riqualificare piantando una siepe con arbusti sempreverdi e riqualificare il muretto per potercisi sedere all'occorrenza.

STIMA DEI COSTI: 200 €

CREARE UNA ISOLA ECOLOGICA

Creare **un'isola ecologica** degna di questo nome e **adatta all'altezza dei bambini**. **Spiegare** i colori e l'impatto ambientale ai bambini nel **rispettare la selezione dei rifiuti** ogni trimestre. Organizzare **dei turni di referenti "pulizie"** durante tutto l'anno.

Valido anche per il cortile dei piccoli. L'educazione alla selezione dei rifiuti deve essere integrata fin dalla tenera età.



STIMA DEI COSTI: 2477 €

ISOLA ECOLOGICA AL ALTEZZA DEI BAMBINI

IL CORTILE DEI PICCOLI

LA ZONA ESTERNA PIÙ UTILIZZATA DAGLI ALLIEVI DELLA MATERNA.



Un contenitore esistente di 15 m **da riempire con fiori resistenti e perenni e pacciamare** (la pacciamatura nutre il terreno, mantiene il terreno fresco, riduce le annaffiature, riduce sviluppo di erbe infestanti e protegge la vita)

—

Aggiungere **2 rose di Bank** (senza spine) per creare un muro verde, installare lì dei fili metallici per permettere alle rose di essere direzionate sul muro.

ABELLIRE IL CORTILE DEI PICCOLI

ROSIER BANK
fioritura
maggio/giugno



STIMA DEI COSTI: 1600 €

BUCANEVE
fioritura
gennaio/febbraio

LYS
fioritura
maggio/giugno

CROCUS
fioritura marzo/
aprile

IL CORTILE DI SERVIZIO

UNA ZONA DI PASSAGGIO DAL INTERNO ALL' AREA SPORTIVA



STIMA DEI COSTI: 1105 €

- **Valorizzare** il muro che conduce all'area sportiva **riempiendolo di fiori resistenti e perenni e vegetalizzare con 1 gelsomino**
- Installare un **sistema di compostaggio** per accogliere **i rifiuti organici della mensa.**

FIORIRE LO SPAZIO LUNGO LA STRADA



AGGIUNGENDO UN GELSOMINO E UN ROSAIO LUNGO IL MURO DI CORSO CASALE PER RENDERE LO SPAZIO «CODICE DELLA STRADA» PIÙ ACCOGLIENTE.

FIORIRE IL MURO DEL AREA SPORTIVA



- **Valorizzare** il muro che va all'area sportiva
riempiendolo di fiori resistenti e perenni e vegetalizzarlo con 1 gelsomino
- Installare un **sistema di compostaggio** per accogliere **i rifiuti organici della mensa.**

RIDURRE I RIFIUTI ALIMENTARI DELLA MENSA

ALCUNI NUMERI

La media nazionale italiana e francese di spreco di cibo nella ristorazione scolastica si aggirerà **tra 110g e 134g a pasto a persona.**

(source ADEME)

Agence De l'Environnement
et Maitrise de l'Energie

110 grammes
de déchets par
plateau repas

55 kg
de nourriture jetée
par jour

275 kg
de nourriture jetée
par semaine

1 100 kg
par mois

**9 tonnes et
625 kg**
par an

La pesatura

Proiezione su 500 studenti sulla
base di 110 g per vassoio pasto

28 cts
par plateau
repas

140 €
jetée par jour

700 €
par semaine

24500 €
par année
scolaire

Il conto

9 t. 625 kg
=
24 500 €

Proiezione su 500 studenti sulla
base di 110 g per vassoio pasto

Riduci gli sprechi

- Offrire **porzioni più piccole / non servire** se il bambino non le vuole
- Modificare **la presentazione di alcuni alimenti**
- Comprendere/analizzare **cibi/piatti non consumati/scelti** dagli studenti
- Prepara **un tavolo BIS** (non ho toccato la mia frutta o altro, la metto su questo tavolo, se qualcuno lo vuole è libero di usarlo).

- **Creazione di 6 cestini di smistamento, gli studenti lanciano i rifiuti**

Cestino rifiuti pane - Cestino organico consumabile - Cestino organico non consumabile (buccia di banana, osso, ecc.) - Cestino carta cartone - Cestino plastica - Cestino non riciclabile

TAVOLO DI SMISTAMENTO DEI RIFIUTI



STIMA DEI COSTI: 2000 €

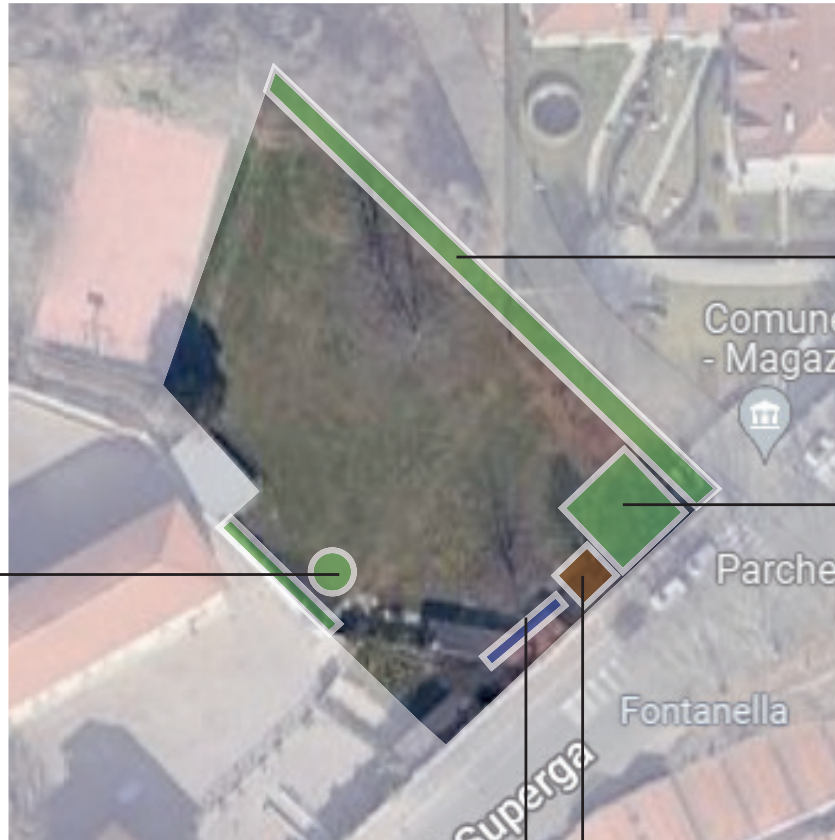
Acquisto di un tavolo di smistamento dei rifiuti con pesatura al fine di fare un'osservazione precisa sullo spreco alimentare consumabile al giorno.

Questo progetto sarà **realizzato con ogni eco-delegato** e renderà visibile ciò che attualmente è invisibile in modo che ci sia consapevolezza da parte degli studenti, del personale e dell'intera comunità.

I rifiuti organici della mensa saranno utilizzati per i diversi **sistemi di compostaggio** nei cortili.

IL NUOVO GIARDINO

Aggiungere 2 arbusti di tipo boudlea chiamati anche arbusti a farfalle, molto meliferi.
Dietro la sabbiera **muretto da vegetalizzare** con in particolare un gelsomino o un glicine.



Creare una siepe, lungo la recinzione in fondo al parco, lunga 60 metri.

Creazione di **un'area di osservazione**

Raccolta dell'acqua piovana
dai tetti dei capannoni

Installare un sistema di **compostaggio** di tipo vermicompost o compost domestico.

RIQUALIFICAZIONE AREA SABBIERA



PIANTE AROMATICHE

ALBERI FARFALLE

REALIZZAZIONE DI UNO SPAZIO FATTO DI TRONCHI DI LEGNO PER SEDERSI/REALIZZAZIONE DI UN PERCORSO MOTORIO NATURALE

ROSE BANKS

REALIZZAZIONE DI UN MURO DI TRAVASAMENTO

PERGOLATO DI PROTEZIONE PER IL SOLE PERCHÉ PIENO SUD + GELSOMINO

STIMA DEI COSTI: 4500 €

INSTALLAZIONE DI UNA SIEPE SULLA PARETE DEL RETRO



Piantare una siepe di diverse varietà
Lunga 60 metri per creare una delimitazione naturale con il vicino e portare biodiversità.

STIMA DEI COSTI: 6800 €



Comprendere il **funzionamento e l'interesse per l'uomo della biodiversità e il ciclo dell'acqua, l'evapotraspirazione.**

REALIZZAZIONE DI UNA ZONA DI OSSERVAZIONE



«ZONE DE FRICHE»
CAPIRE COME
FUNZIONANO I TERRENI.

Una zona che può essere utilizzata da tutti e per tutti, in diversi materiali possibili. Un luogo ricco di scoperte e varietà, casetta per gli uccelli, mangiatoia.



REALIZZAZIONE DI UN POLO
DI OSSERVAZIONE COME
FORMICAIIO, RADICI, HOTEL
DA INSETTI, CASETTA PER
GLI UCCELLI, MANGIATOIA.



INSTALLAZIONE DI UN LOMBRICOMPST

STIMA DEI COSTI: 2760 €

RIVALORIZZARE L'ORTO

Per il piacere del giardinaggio e per i benefici educativi dell'orto, è necessario ampliare lo spazio e coltivare ortaggi e frutta che potrebbero essere utilizzati durante l'anno scolastico.



EDUCATIVO>

- Piantare verdure diverse per utilizzarle in classe : Barbabietole rosse e spinaci per colore naturale, patate e costine, bietole per creare stampini.
- Studi del ciclo di una pianta e della riproduzione delle piante.
- Comprendere la varietà di verdure ed educarli sullo spreco alimentare.

STIMA DEI COSTI: 1900 €

SPAZIO 6: UNO SPAZIO DA SFRUTTARE



- In attesa di trovare un vero progetto per questo giardino nascosto, **vorremmo ricreare la siepe e riempire gli spazi vuoti** che si affacciano su Corso Casale che bloccheranno il rumore del traffico e contribuiranno all'assorbimento di CO₂.

STIMA DEI COSTI: 4600 €

MANO D'OPERA



STIMA DEI COSTI: 6000 € per 2 anni

ORGANIZZARSI IN COLLETTIVITA

Il corretto funzionamento della sostenibilità dei nuovi spazi dipende **dal coinvolgimento di tutti i membri della comunità educativa e dei servizi interessati.**

- **Anche i bambini (così come i loro genitori!)** possono essere associati a determinati compiti (irrigazione, piantagioni, operazioni di pulizia collettiva ecc.) al fine di sensibilizzare al rispetto della natura e promuovere il loro coinvolgimento nella vita collettiva e civile

- È importante **chiarire e riconoscere il ruolo di ciascuno**, nei limiti delle proprie competenze. È importante chiarire e riconoscere i ruoli di ciascuno, nei limiti delle sue competenze e le missioni appena il cortile viene consegnato, e anticipando al massimo i periodi di funzionamento.

- **Pensare al mantenimento dei cortili** può anche essere un buon metodo per valorizzare il lavoro degli agenti, responsabili delle pulizie con bambini e genitori in particolare, per garantire la corretta gestione del progetto, è importante **identificare le mansioni da svolgere e la loro frequenza** e i responsabili di questi compiti.

- **Una tabella** (stampata e accessibile a tutti, ad esempio) può **essere utilizzata per elencare questi compiti**, che sono specifici per ogni istituzione. Questo strumento può comprendere diversi settori di intervento: manutenzione del suolo e della pulizia del piazzale, manutenzione dei mobili/arredi del cortile, curando le piante del cortile. Può anche essere utile **distinguere i compiti da svolgere quotidianamente e quelli da svolgere ad hoc** (vedi ad esempio la distinzione dei compiti in base alla stagione per le piante).

*9 OBIETTIVI PER LA
SCUOLA FRANCESE
JEAN GIONO DI TORINO*

GLI OBIETTIVI

1. Ridurre l'impronta di carbonio che produce la scuola.

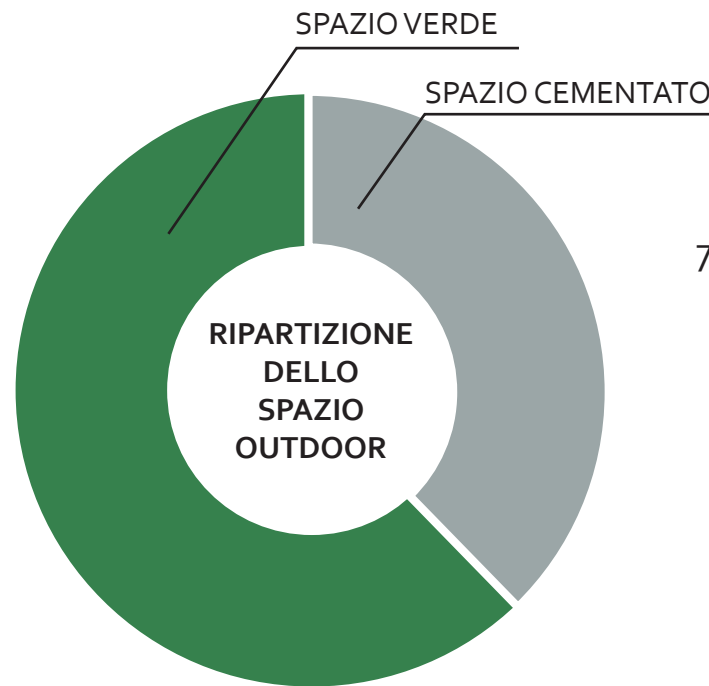
Ridurre i rifiuti alimentari della mensa.

2. Riduzione della CO₂ vegetalizzando la scuola,
sia all'interno che all'esterno.

3. Aumentare la superficie permeabile dei suoli ricreando ecosistemi.
Introdurre delle nuove siepi e arbusti.

4. Ridurre le isole di calore.
Creare dei pergolati.

5. Aumentare la biodiversità.
Fiorire i cortili e giardini.



6. Elaborazione di un bilancio del carbonio e misurare la CO₂
Pesare i rifiuti alimentari e misurare con i strumenti scientifici la CO₂ durante tutto il progetto.

7. Educare gli studenti allo sviluppo sostenibile, in quanto argomento interdisciplinare.
Isola ecologica, settimane della Terra, gite...

8. Valorizzazione del progetto in vista della certificazione.

9. Creare una Charta ecologica nella scuola.



Abbiamo bisogno di Voi!

Sei un architetto, geometra, paesaggista, ...
... specialista in crowdfunding ...

O vuoi solo aiutarci?

>> CONTATTACI!



Grazie